

**АКТ ОБСЛЕДОВАНИЯ
объекта социальной инфраструктуры
К ПАСПОРТУ ДОСТУПНОСТИ ОСИ
№1 от 07.07.2016г.**

ГБОУ СОШ №22 г.о. Чапаевск

1. Общие сведения об объекте

- 1.1. Наименование (вид) объекта: **объект образования**
1.2. Адрес объекта **446100, Самарская область, г. Чапаевск, ул. Крымская, 1**
1.3. Сведения о размещении объекта:
- отдельно стоящее здание из **3** этажей, **4989,2 кв.м**
- наличие прилегающего земельного участка: **да, 7869 кв.м;**
1.4. Год постройки здания - **1961 г.п.**, пристроя-здания – **1982г.п.**; последнего капитального ремонта – **не проводился;**
1.5. Дата предстоящих плановых ремонтных работ: **не запланировано.**
1.6. Название организации (учреждения), (полное юридическое наименование – согласно Уставу, краткое наименование) **Государственное бюджетное общеобразовательное учреждение Самарской области средняя общеобразовательная школа №22 городского округа Чапаевск Самарской области (ГБОУ СОШ №22 г.о. Чапаевск)**
1.7. Юридический адрес организации (учреждения): **446100, Самарская область, г. Чапаевск, ул. Крымская, 1**

2. Характеристика деятельности организации на объекте

Дополнительная информация: **начальное общее образование, основное общее образование, основное среднее образование.**

3. Состояние доступности объекта

- 3.1. Путь следования к объекту пассажирским транспортом:**
по направлению из города – маршрутное такси №16К, 10
По направлению из п. Титовка – маршрутное такси №10
(описать маршрут движения с использованием пассажирского транспорта)
наличие адаптированного пассажирского транспорта к объекту: **нет**
- 3.2. Путь к объекту от ближайшей остановки пассажирского транспорта:**
3.2.1 расстояние до объекта от остановки транспорта: **600 м**
3.2.2 время движения (пешком): **7 мин**
3.2.3 наличие выделенного от проезжей части пешеходного пути: **да**
3.2.4 Перекрестки: **нерегулируемые;** регулируемые, со звуковой сигнализацией, таймером; **нет**
3.2.5 Информация на пути следования к объекту: акустическая, тактильная, визуальная; **нет**

3.2.6 Перепады высоты на пути: есть (имеется перепад высоты с придворного тротуара на главную дорогу ведущую на Причал; имеется перепад высоты при завороте на мост ведущий к школе)

Их обустройство для инвалидов на коляске: нет

3.3 Организация доступности объекта для инвалидов – форма обслуживания*

№ п/п	Категория инвалидов (вид нарушения)	Вариант организации доступности объекта (формы обслуживания)*
1.	Все категории инвалидов и МГН	
	<i>в том числе инвалиды:</i>	
2	передвигающиеся на креслах-колясках	<i>Б</i>
3	с нарушениями опорно-двигательного аппарата	<i>А</i>
4	с нарушениями зрения	<i>А</i>
5	с нарушениями слуха	<i>А</i>
6	с нарушениями умственного развития	<i>А</i>

* - указывается один из вариантов: «А», «Б», «ДУ», «ВНД»

3.4 Состояние доступности основных структурно-функциональных зон

№ п \п	Основные структурно-функциональные зоны	Состояние доступности, в том числе для основных категорий инвалидов*	Приложение № на плане	Приложение № фото
1	Территория, прилегающая к зданию (участок)	<i>ДП-И (О,Г,У)</i>	<i>№1</i>	<i>№1-4</i>
2	Вход (входы) в здание	<i>ДП-И (Г,С,О)</i>	<i>нет</i>	<i>№5-13</i>
3	Путь (пути) движения внутри здания (в т.ч. пути эвакуации)	<i>ДП-И (О,Г,У,К)</i>	<i>нет</i>	<i>№14-17</i>
4	Зона целевого назначения здания (целевого посещения объекта)	<i>ДП-И (К,О,С,Г,У)</i>	<i>нет</i>	<i>№18-25</i>
5	Санитарно-гигиенические помещения	<i>ДП-И (Г,О,Г,У)</i>	<i>нет</i>	<i>№26-31</i>
6	Система информации и связи (на всех зонах)	<i>ДП-И (О,Г,У,К)</i>	<i>нет</i>	<i>№32-37</i>
7	Пути движения к объекту (от остановки транспорта)	<i>ДП-И (О,Г,У,К)</i>	<i>№1</i>	<i>№1-4</i>

3.5. Итоговое заключение о состоянии доступности ОСИ:

Объект признан доступным для инвалидов с нарушениями опорно-двигательного аппарата, с умственными нарушениями, для инвалидов, передвигающихся на креслах колясках; временно не доступным для инвалидов с нарушениями слуха, для инвалидов с нарушениями зрения, Доступность объекта может быть обеспечена при организации обучения специалистов, по оказанию необходимой квалифицированной помощи МНГ (знание специфики различных групп инвалидности и влияние ее на способность передвижения внутри помещений, на прилегающих территориях; умение использовать специальную технику при оказании помощи МНГ),

Для обеспечения условной доступности объекта для инвалидов с нарушениями слуха необходимо организовать сурдоперевод и/или другие технические средства адаптации при оказании услуг. В санитарно-гигиенических помещениях - разместить информацию и сигнализацию об опасности (световые маяки). Установить систему информации на объекте:- разместить информацию и сигнализацию об опасности (световые маяки).

Обеспечение доступности для **инвалидов с нарушениями зрения** на первом этапе может решаться путём оказания ситуационной помощи на всех зонах, что обеспечит **условную доступность объекта**; при комплексном развитии системы информации на объекте с использованием контрастных и тактильных направляющих на всех путях движения, в т.ч. на прилегающей территории, дублировании основной информации рельефно-точечным шрифтом и акустической информацией может быть достигнута **полная доступность объекта для инвалидов с нарушениями зрения.**

По функциональным зонам рекомендуется выполнение следующих мероприятий:

Территория, прилегающая к зданию (участок):

Требуется замена покрытия пешеходных дорожек ведущих к образовательному учреждению; требуется установка прозрачной калитки, на навесных петлях двухстороннего действия; требуется размещение информации об объекте; требуется создание тактильных направляющих на покрытии пешеходных путей, выполняющих предупредительную функцию, на расстоянии 0,8м до объекта, шириной 0,5-0,6м; требуется организация автостоянки и парковки транспортных средств для инвалидов и МНГ.

Входная группа: установить пандус с поручнями на центральном входе, выполнить рельефную (тактильную) полосу перед лестничным маршем вверху и внизу шириной 0,6 м, произвести контрастную маркировку крайних ступеней. По краям ступеней, не примыкающим к стенам выполнить бортики высотой не менее 0,2м. Выполнить пандусы с поручнями на запасных выходах левого и правого крыла. Установить навесы и водоотводы на запасных выходах левого и правого крыла. Заменить входные двери размером не менее 1,2м на запасных выходах левого и правого крыла. Установить звуковой маяк у входа.

Зона оказания услуги: Установить тактильную информацию со стороны ручки двери о номере кабинета. Установить перекидные пандусы через порог кабинета. Заменить дверные проемы в кабинете размером не менее 1,2м.

Пути движения внутри здания:

- нанести контрастную маркировку на двери в помещении, которые будут расположены в зоне оказания услуг для инвалидов;
- нанести контрастную маркировку по периметру окна (раздачи в столовой);
- нанести контрастные направляющие на полу по пути следования инвалида;
- выделить контрастным цветом углы и выступающие элементы на пути следования инвалида;
- установить звуковые маяки на пути следования;
- разместить информирующие тактильные таблички для людей с нарушением зрения с использованием рельефных знаков и символов, а также рельефно-точечного шрифта Брайля рядом с дверью со стороны дверной ручки на высоте от 1,2 до 1,6 м. перед входами во внутренние помещения, в которых оказываются услуги, с указанием номера и назначения помещения.

Санитарно-бытовые помещения: В гардеробе установить крючки на высоте 1,4м от пола.

Средства информации и телекоммуникации: Установить тактильные средства информации цифрами и буквами по Брайлю. Установить текстовые средства связи с «бегущей строкой», световые текстовые табло для вывода оперативной информации. Установить речевые информаторы и маяки, малогабаритные аудиовизуальные информационно-справочные системы

4. Управленческое решение

4.1. Рекомендации по адаптации основных структурных элементов объекта

№ № п \п	Основные структурно-функциональные зоны объекта	Рекомендации по адаптации объекта (вид работы)*
1	Территория, прилегающая к зданию (участок)	Организационные мероприятия, текущий ремонт, ТСР, восстановление асфальтового покрытия на территории школы
2	Вход (входы) в здание	Организационные мероприятия, текущий ремонт, ТСР
3	Путь (пути) движения внутри здания (в т.ч. пути эвакуации)	Организационные мероприятия, ТСР, текущий ремонт
4	Зона целевого назначения здания (целевого посещения объекта)	Организационные мероприятия, ТСР

5	Санитарно-гигиенические помещения	Организационные мероприятия, ТСР, текущий ремонт
6	Система информации на объекте (на всех зонах)	Организационные мероприятия, ТСР
7	Пути движения к объекту (от остановки транспорта)	Установка пандусов в местах перепада высоты
8	Все зоны и участки	

*- указывается один из вариантов (видов работ): не нуждается; ремонт (текущий, капитальный); индивидуальное решение с ТСР; технические решения невозможны – организация альтернативной формы обслуживания

4.2. Период проведения частичных работ: не запланировано
(указывается наименование документа: программы, плана)

4.3 Ожидаемый результат (по состоянию доступности) после выполнения работ по адаптации: _____.

Оценка результата исполнения программы, плана (по состоянию доступности) **ДП-И(КОУ)**

4.4. Для принятия решения требуется, **не требуется** (нужное подчеркнуть):

4.4.1.согласование на Комиссии: **не требуется**

(наименование Комиссии по координации деятельности в сфере обеспечения доступной среды жизнедеятельности для инвалидов и других МГН)

4.4.2.согласование работ с надзорными органами (в сфере проектирования и строительства, архитектуры, охраны памятников, другое - указать): не требуется

4.4.3. техническая экспертиза; разработка проектно-сметной документации;

4.4.4. согласование с вышестоящей организацией (собственником объекта);

4.4.5. согласование с общественными организациями инвалидов **не требуется**;

4.4.6. другое _____.

4.7. Информация может быть размещена (обновлена) на Карте доступности субъекта Российской Федерации _____

(наименование сайта, портала)

5. Особые отметки

Приложения:

Результаты обследования с фотофиксацией:

1. Территорий, прилегающей к объекту - 6 л.
2. Входа (входов) в здание – 6 л.
3. Путей движения внутри здания – 5 л.

4. Зоны целевого назначения объекта – 6 л.
5. Санитарно-гигиенических помещений – 5 л.
6. Системы информации (и связи) на объекте – 7 л.


Руководитель рабочей группы:

Директор ГБОУ СОШ №22 г.о. Чанасевск

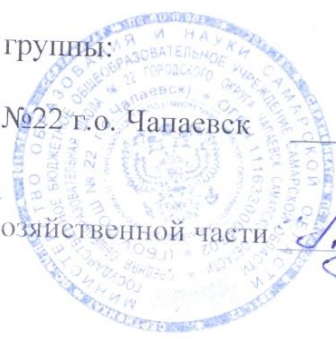


М.Ю. Уваровский

Заместитель директора
по административно-хозяйственной части



Е.А. Нургалеева



I Результаты обследования:

1. Территории, прилегающей к зданию (участка)

**Государственное бюджетное общеобразовательное учреждение Самарской области средняя общеобразовательная школа №22
городского округа Чапаевск Самарской области
446100, Самарская область, г. Чапаевск, ул. Крымская, 1
Наименование объекта, адрес**

№ п/п	Наименование функционально - планировочного элемента	Наличие элемента			Выявленные нарушения и замечания		Работы по адаптации объектов	
		есть/ нет	№ на плане	№ фото	Содержание	Значимо для инвалида (категория)	Содержание	Виды работ
1.1	Вход (входы) на территорию	есть	нет	нет	- отсутствует нормативно размещённая информация об ОСИ -водители общественного транспорта не проинструктированы по правилам работы с МГН -отсутствует калитка, на навесных петлях двухстороннего действия;	К,О	- установить информацию об ОСИ на въезде для транспорта; - установить на путях движения МГН непрозрачные калитки на навесных петлях двухстороннего действия, калитки с вращающимися полотнами, турникеты и другие устройства, создающие препятствие для движения МГН. СП 59.13330.2016 п.5.1.2	Орг, ТСР, ТР
1.2	Путь (пути) движения на территории	есть	№1	№1-4	не организовано информационное обеспечение для слабовидящих групп населения. Пути движения от остановки - на пути движения нерегулируемый пешеходный переход; - на пути движения отсутствуют бордюры; - нарушена целостность	С,К,О,Г	- восстановить целостность покрытия (выбоины, трещинки, скосы) путей движения до ОСИ; - ширина пешеходного пути с учетом встречного движения инвалидов на креслах-колясках должна быть не менее 2,0 м. В условиях сложившейся застройки в затесненных местах допускается в пределах прямой видимости снижать ширину пешеходного пути движения до 1,2	ТР, Орг.

					дорожного покрытия по пути встречаются ямы и выбоины; - отсутствует навигация по пути движения к ОСИ; - по пути следования присутствуют перепады высот (требуется установка пандуса).		м. При этом следует устраивать не более чем через каждые 25 м горизонтальные площадки (карманы) размером не менее 2,0x1,8 м для обеспечения возможности разъезда инвалидов на креслах-колясках СП 59.13330.2016 п. 5.1.7;	
1.3	Лестница (наружная)	нет	нет	нет				
1.4	Пандус (наружный)	нет	нет	нет	- пандус установлен на входе №4	К,О		
1.5	Автостоянка и парковка	есть	нет	№4	Автостоянка и парковка имеется - отсутствуют выделенные места на стоянке для инвалидов; - отсутствует разметка места для стоянки автомашины инвалида на кресле коляски; - отсутствует знак парковки для инвалидов.	К,О	каждое выделяемое машино-место должно обозначаться дорожной разметкой и, кроме того, на участке около здания - дорожными знаками, внутри зданий - знаком доступности, выполняемым на вертикальной поверхности (стене, стойке и т.п.) на высоте от 1,5 до 2,0 м. СП 59.13330.2016 п. 5.2.1. - места для стоянки (парковки) транспортных средств, управляемых инвалидами или перевозящих инвалидов, следует размещать вблизи входа в предприятие, организацию или в учреждение, доступного для инвалидов, но не далее 50 м. СП 59.13330.2016 п. 5.2.2.	ТР, Орг.
	ОБЩИЕ Требования к зоне						Должны быть предусмотрены условия беспрепятственного, безопасного и удобного передвижения МГН по участку к доступному входу в здание с учетом требований СП 42.13330; Эти пути должны стыковаться с внешними	

						по отношению к участку транспортными и пешеходными коммуникациями, специализированными парковочными местами, остановками общественного транспорта СП 59.13330.2016 п. 5.1.3. Назначить приказом сотрудников ответственных за организацию ситуационной помощи с разработкой должностных инструкций, с проведением обучения правилам оказания ситуационной помощи и инструктажей со всеми сотрудниками.	
--	--	--	--	--	--	--	--

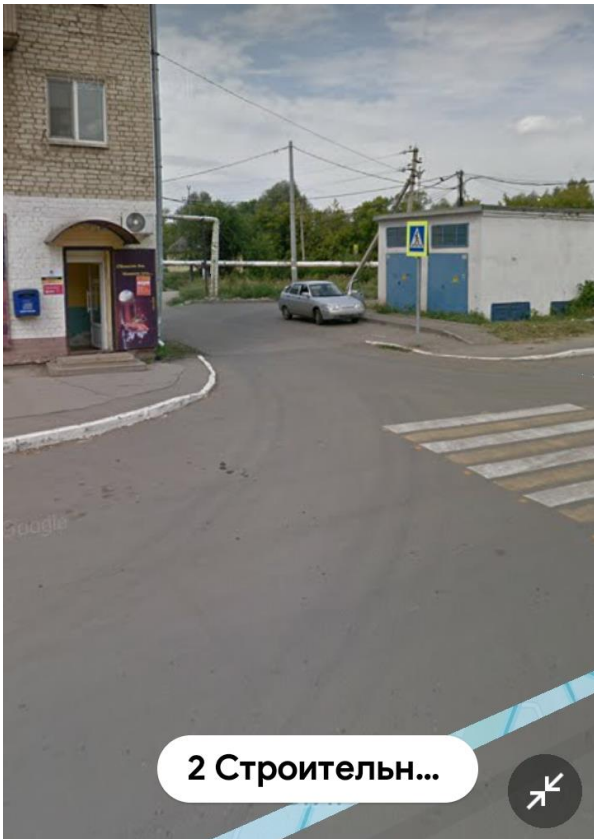
II Заключение по зоне:

Наименование структурно-функциональной зоны	Состояние доступности* (к пункту 3.4 Акта обследования ОСИ)	Приложение		Рекомендации по адаптации (вид работы)** к пункту 4.1 Акта обследования ОСИ
		№ на плане	№ фото	
Территория, прилегающая к зданию	<i>ДП-И (О,Г,У)</i>	№1	№1-4	Организационные мероприятия, текущий ремонт, ТСР

**План-схема района расположения ГБОУ СОШ №22
пути движения транспортных средств и детей (учеников)**



Схема №1



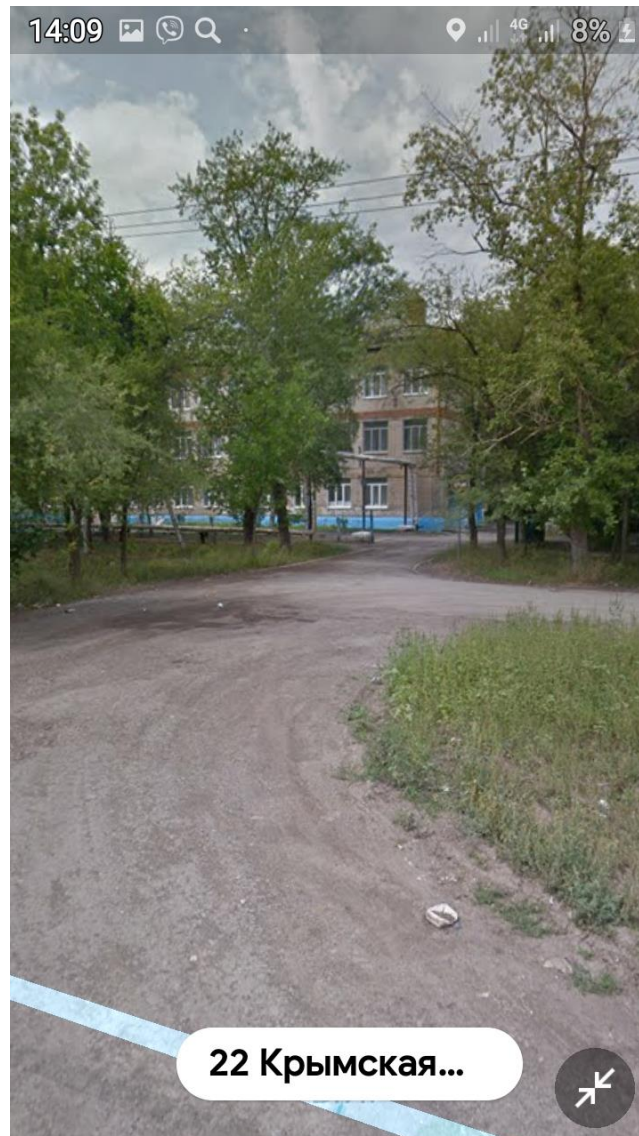
**Маршрут следования к школе
от улицы Строительной
Фото №1**



**Маршрут следования к школе
по дамбе
Фото №2**



**Маршрут следования к школе через мост
Фото №3**



**Подъезд к школе со стороны улицы Овражная
(парковка)
Фото №4**

**I Результаты обследования:
в здание 1, 2, 3, 4, 5 вход (1 главный вход)**

**Государственное бюджетное общеобразовательное учреждение Самарской области средняя общеобразовательная школа №22
городского округа Чапаевск Самарской области
446100, Самарская область, г. Чапаевск, ул. Крымская, 1**

Наименование объекта, адрес

№ п/п	Наименование функционально-планировочного элемента	Наличие элемента			Выявленные нарушения и замечания		Работы по адаптации объектов	
		есть/нет	№ на плане	№ фото	Содержание	Значимо для инвалида (категория)	Содержание	Виды работ
2.1	Лестница (наружная)	есть	нет	№5-9	- отсутствие тактильной и контрастной информации перед началом марша лестницы главного входа; - отсутствие контрастной маркировки крайних ступеней всех входов;	С,О	-установка тактильной предупредительной информации перед маршем, нанесение контрастной маркировки на крайние ступени)	ТР, ТСР, Орг
2.2	Пандус (наружный)	есть	нет	№8	- требуется установка пандуса на главном входе, входе №2, 3, 5 (пандус установлен на входе №4)	К	-установить пандус на высоту входной площадки главного входа (п. 4.1.14 СП 59.13330.2012);	ТСР
2.3	Входная площадка (перед дверью)	есть	нет	№5-9	- отсутствие тактильной маркировки перед дверным проёмом всех выходов;	С	- установить тактильную информацию за 0,8 м перед дверным проёмом; - размещение кнопки вызова персонала (переговорного устройства) на нормативной высоте с закреплением ответственного сотрудника за	ТР, ТСР, Орг.

							встречу и сопровождение МГН;	
2.4	Дверь (входная)	есть	нет	№5-9		К, О, С		
2.5	Тамбур	есть	нет	№10-13	- на входе №2,3,4,5 отсутствуют резиновые грязеотталкивающие коврики, что не соответствует п. 5.2.8 СП 59.13330.2012	К, О, С	-ковровые покрытия на путях движения должны быть плотно закреплены, особенно на стыках полотен и по границе разнородных покрытий.	ТР
	ОБЩИЕ требования к зоне				Отсутствует непрерывность информации, своевременное ориентирование и однозначная идентификация объекта и места посещения, а также отсутствуют средства информации зон и помещений, что не соответствует п. 5.5.3 СП 59.13330.2012	Все	- обеспечить своевременное получение визуальной, акустической и тактильной информации, в т.ч. с учетом потребностей инвалидов с нарушениями зрения	ТР, ТСП, Орг.

II Заключение по зоне:

Наименование структурно-функциональной зоны	Состояние доступности (к пункту 3.4 Акта обследования ОСИ)	Приложение		Рекомендации по адаптации (вид работы) к пункту 4.1 Акта обследования ОСИ
		№ на плане	№ фото	
Вход в здание	<i>ДП-И (Г, С, О)</i>	нет	№5-13	Организационные мероприятия, текущий ремонт, ТСП



**Центральный вход
Фото №5**



**Вход №2
Фото №6**



**Вход №3
Фото №7**



**Вход №4
Фото №8**



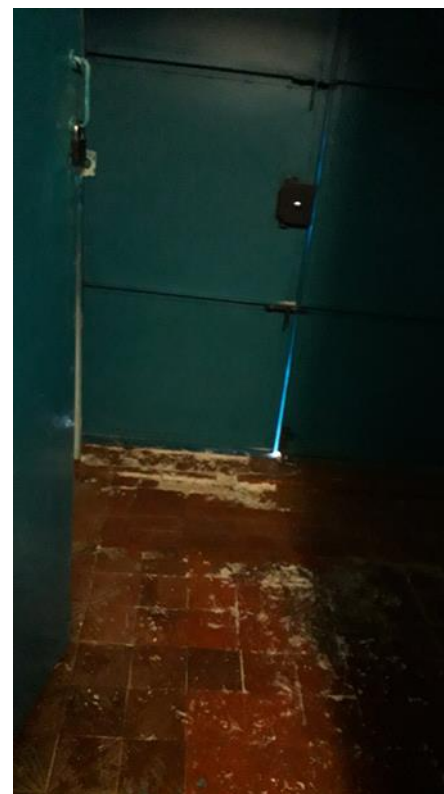
Вход №5
Фото №9



Тамбур входа №1
Фото №10



**Тамбур входа №3
Фото №11**



**Тамбур входа №4
Фото №12**



Тамбур входа №5
Фото №13

I Результаты обследования:

3. Пути (путей) движения внутри здания (в т.ч. путей эвакуации)

**Государственное бюджетное общеобразовательное учреждение Самарской области средняя общеобразовательная школа №22
городского округа Чапаевск Самарской области
446100, Самарская область, г. Чапаевск, ул. Крымская, 1**

Наименование объекта, адрес

№ п/п	Наименование функционально-планировочного элемента	Наличие элемента			Выявленные нарушения и замечания		Работы по адаптации объектов	
		есть/нет	№ на плане	№ фото	Содержание	Значимо для инвалида (категория)	Содержание	Виды работ
3.1	Коридор (вестибюль, зона ожидания, галерея, балкон)	есть	нет	№14	<ul style="list-style-type: none"> - отсутствует комплексная информация о пути и направлении движения со схемой расположения и функциональным назначением помещений; - отсутствует мнемосхема; - отсутствуют горизонтальные поручни вдоль стен; - места отдыха и ожидания для МГН не выделены; - по ходу движения присутствуют элементы выступающие за плоскость стен более нормативных требований. - не организовано донесение информации в доступной форме людям с нарушениями восприятия, с нарушением слуха 	все	<ul style="list-style-type: none"> - под маршем открытой лестницы и другими нависающими элементами внутри здания, имеющими высоту в свету менее 2,1 м, следует устанавливать барьеры, ограждения или иные устройства, препятствующие доступу инвалидов в эту зону СП 59.13330.2016 п. 6.2.6; - разработать маршрут во все места общего пользования для МГН, или выделить зону общего пользования, максимально приближенную к входу доступному для МГН; - установить поручни вдоль стен на путях движения МГН; - конструктивные элементы и устройства внутри зданий, а 	Орг, ТСР

					и с нарушением зрения		также декоративные элементы, размещаемые в габаритах путей движения на стенах и других вертикальных поверхностях, должны иметь закругленные края и не выступать более чем на 0,1 м на высоте от 0,7 до 2,1 м от уровня пола. Если элементы выступают за плоскость стен более чем на 0,1 м, то пространство под ними должно быть выделено бортиком высотой не менее 0,05 м. При размещении устройств, указателей на отдельно стоящей опоре они не должны выступать более чем на 0,3 м. СП 59.13330.2016 п. 6.2.6.	
3.2	Лестница (внутри здания)	есть	нет	16, 17	- отсутствие тактильной и контрастной информации перед началом марша лестницы; - отсутствие контрастной маркировки крайних ступеней;	О, С	- установка тактильной предупредительной информации перед маршем, нанесение контрастной маркировки на крайние ступени, а также на края поручней.	Орг, ТСР, ТР
3.3	Пандус (внутри здания)	нет	нет	нет	-отсутствие съемного пандуса	К,О	- приобрести съемный пандус	
3.4	Лифт пассажирский (или подъемник)	есть	нет	нет		К,О		
3.5	Дверь	есть	нет	14, 15		все		
3.6	Пути эвакуации (в т.ч. зоны безопасности)	есть	нет	нет	- не обозначены пути эвакуации для МГН;	все	обеспечить своевременное получение визуальной, акустической и тактильной информации, в т.ч. с учетом потребностей инвалидов с	Орг, ТР

							нарушениями зрения	
	ОБЩИЕ требования к зоне						- обеспечить своевременное получение визуальной, акустической и тактильной информации, в т.ч. с учетом потребностей инвалидов с нарушениями зрения	

II Заключение по зоне:

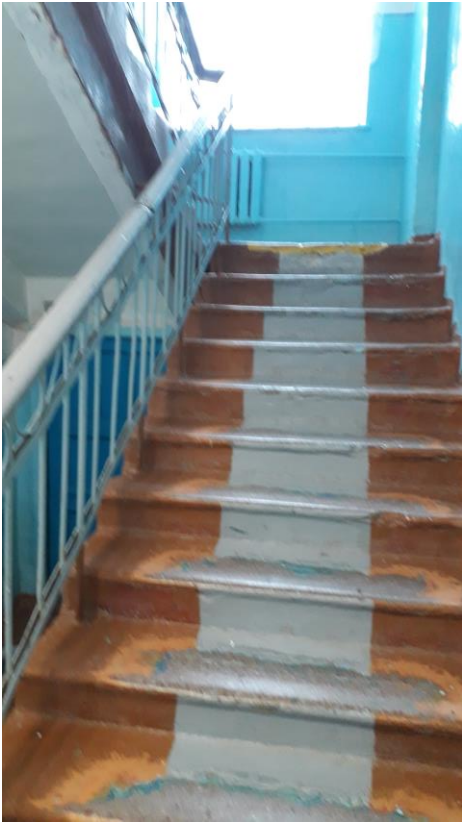
Наименование структурно-функциональной зоны	Состояние доступности (к пункту 3.4 Акта обследования ОСИ)	Приложение		Рекомендации по адаптации (вид работы) к пункту 4.1 Акта обследования ОСИ
		№ на плане	№ фото	
Пути движения внутри здания	<i>ДУ-И (О,Г,У,К)</i>	нет	№14-17	Организационные мероприятия, ТСП, текущий ремонт



**Двери между коридорами 1 этажа
Фото №14**



**Дверь из фойе в коридор
Фото №15**



**Лестничный марш 1 этажа
Фото №16**



**Лестничный марш 3 этажа
Фото №17**

I Результаты обследования:

4. Зоны целевого назначения здания (целевого посещения объекта)

**Государственное бюджетное общеобразовательное учреждение Самарской области средняя общеобразовательная школа №22
городского округа Чапаевск Самарской области
446100, Самарская область, г. Чапаевск, ул. Крымская, 1
Наименование объекта, адрес**

№ п/п	Наименование функционально-планировочного элемента	Наличие элемента			Выявленные нарушения и замечания		Работы по адаптации объектов	
		есть/нет	№ на плане	№ фото	Содержание	Значимо для инвалида (категория)	Содержание	Виды работ
4.1	Кабинетная форма обслуживания	есть	нет	№18-20	- отсутствуют столы в ряду у окна и среднем ряду для учащихся с недостатками зрения и дефектами слуха.	С,Г,К	-в учебном помещении первые столы в ряду у окна и в среднем ряду следует предусмотреть для учащихся с недостатками зрения и дефектами слуха, а для учащихся.	ТР
4.2	Зальная форма обслуживания	есть	нет	№21	- не оборудованы места для лиц с нарушением слуха	К, О, С, Г	в актовом зале оборудовать места для лиц с нарушением слуха (кресла с подключением слухового аппарата менее 5% от общего количества мест, возможна установка индукционного контура); при необходимости рассмотреть оборудование аналогичных мест в классах.	Орг, ТР
4.3	Прилавочная форма обслуживания	есть	нет	нет		К, О, С	обеспечить своевременное получение визуальной, акустической и тактильной информации, в т.ч. с учетом потребностей инвалидов с нарушениями зрения	Орг, ТР

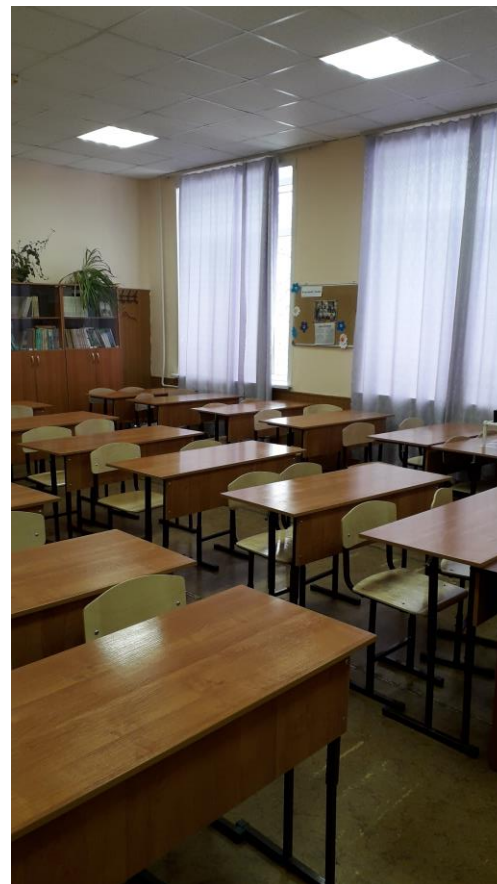
4.4	Форма обслуживания с перемещением по маршруту.	есть	нет	№22-25		К, О, С,	-в читальном зале библиотеки образовательного учреждения не менее 5% читальных мест следует оборудовать с учетом доступа учащихся-инвалидов и отдельно - для учащихся с недостатками зрения. Рабочее место для инвалидов по зрению должно иметь дополнительное освещение по периметру.	Орг, ТР
4.5	Кабина индивидуального обслуживания	нет	нет	нет				
	ОБЩИЕ требования к зоне						-в образовательных учреждениях для учащихся инвалидов с нарушением слуха во всех помещениях следует предусмотреть установку светового сигнализатора школьного звонка, а также световой сигнализации об эвакуации в случае чрезвычайных ситуаций.	

II Заключение по зоне:

Наименование структурно-функциональной зоны	Состояние доступности (к пункту 3.4 Акта обследования ОСИ)	Приложение		Рекомендации по адаптации (вид работы) к пункту 4.1 Акта обследования ОСИ
		№ на плане	№ фото	
Зоны целевого назначения здания	<i>ДУ-И (К,О,С,Г,У)</i>	нет	№18-25	Организационные мероприятия, ТСП



**Учебные классы
Фото №18**



**Учебные классы
Фото №19**



Учебные классы
Фото №20



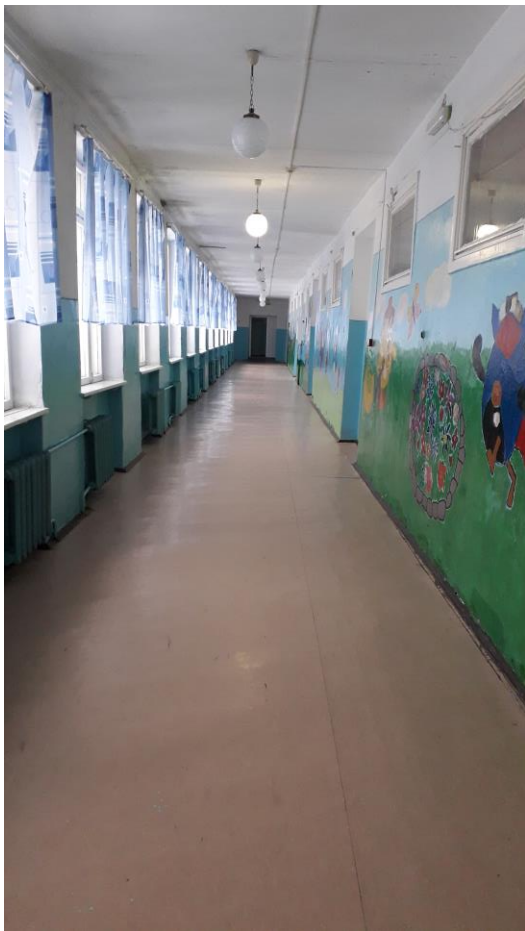
Актовый зал
Фото №21



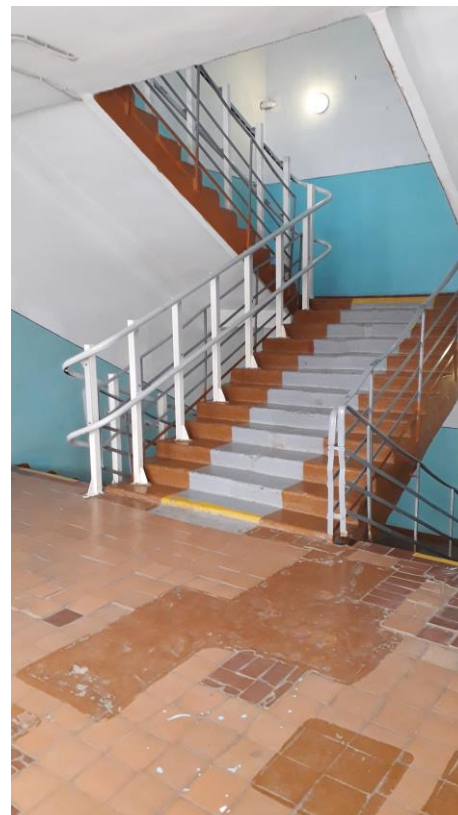
**Коридор 1 этаж
Фото №22**



**Коридор II этажа
Фото №23**



**Коридор III этажа
Фото №24**



**Лестничный марш II этажа
Фото №25**

**I Результаты обследования:
5. Санитарно-гигиенических помещений**

**Государственное бюджетное общеобразовательное учреждение Самарской области средняя общеобразовательная школа №22
городского округа Чапаевск Самарской области
446100, Самарская область, г. Чапаевск, ул. Крымская, 1**

Наименование объекта, адрес

№ п/п	Наименование функционально-планировочного элемента	Наличие элемента			Выявленные нарушения и замечания		Работы по адаптации объектов	
		есть/ нет	№ на плане	№ фото	Содержание	Значимо для инвалида (категория)	Содержание	Виды работ
5.1	Туалетная комната	есть	нет	№26-29		К, С,О		
5.2	Душевая/ ванная комната	нет	нет	нет				
5.3	Бытовая комната (гардеробная)	есть	нет	30-31	- не организованы вешалки на высоте 1,4м от пола	все	Обеспечить своевременное получение визуальной, акустической и тактильной информации, в т.ч. с учетом потребностей инвалидов с нарушениями зрения. Организовать несколько вешалок на высоте до 1,4 м.	Орг,

ОБЩИЕ требования к зоне								
-------------------------------	--	--	--	--	--	--	--	--

II Заключение по зоне:

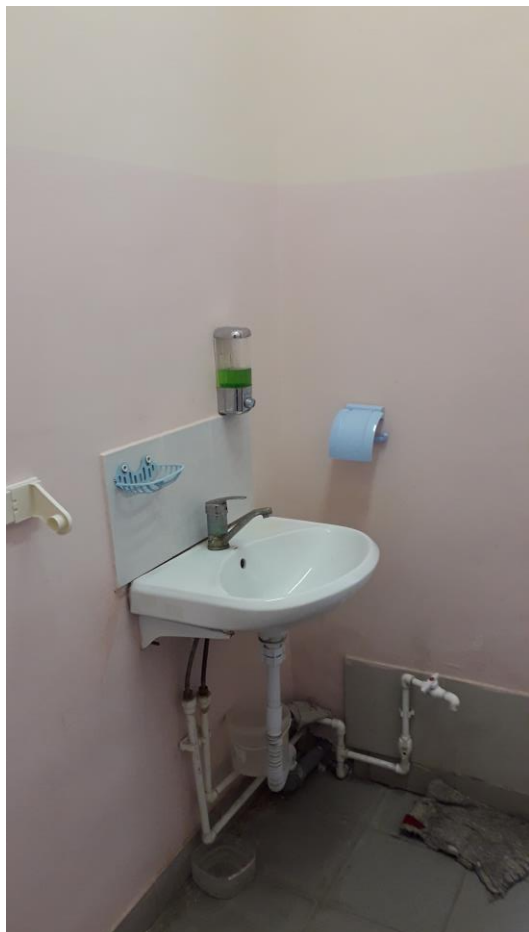
Наименование структурно- функциональной зоны	Состояние доступности (к пункту 3.4 Акта обследования ОСИ)	Приложение		Рекомендации по адаптации (вид работы) к пункту 4.1 Акта обследования ОСИ Организационные мероприятия, ТСР, текущий ремонт
		№ на плане	№ фото	
Санитарно-гигиенические помещения	<i>ДП-И (Г,О,Г,У)</i>	нет	№26-31	



Туалет мужской (1 этаж)
Фото №26



Туалет женский (1 этаж)
Фото №27



**Сан.узел для учащихся (1 этаж)
Фото №28**



**Сан.узел для учащихся (3 этаж)
Фото №29**



**Раздевалка для учащихся среднего звена (1 этаж)
Фото №30**



**Раздевалка для учащихся старшего звена (1 этаж)
Фото №31**

I Результаты обследования:

6. Системы информации (и связи) на объекте

**Государственное бюджетное общеобразовательное учреждение Самарской области средняя общеобразовательная школа №22
городского округа Чапаевск Самарской области
446100, Самарская область, г. Чапаевск, ул. Крымская, 1
Наименование объекта, адрес**

№ п/п	Наименование функционально-планировочного элемента	Наличие элемента			Выявленные нарушения и замечания		Работы по адаптации объектов	
		есть/ нет	№ на плане	№ фото	Содержание	Значимо для инвалида (категория)	Содержание	Виды работ
6.1	Визуальные средства	есть	нет	№32-37		все	Обеспечить в соответствии нормативным требованиям	Орг,
6.2	Акустические средства	нет	нет	нет	отсутствуют зоны обслуживания инвалидов по слуху; - отсутствуют звуковые маяки при входах, пересечениях путей движения; - отсутствует радиотрансляция в здании.	С,Г	- оборудовать все функциональные зоны переносными индукционными системами; - установить звуковые маяки при входах, пересечениях путей движения; - оборудовать радиотрансляцией здание.	Ремонт, ТСР, Орг.
6.3	Тактильные средства	нет	нет	нет	отсутствует информация с выпуклыми надписями или шрифтом Брайля при входах; - отсутствуют рельефные	С	информирующие тактильные таблички для людей с нарушением зрения с использованием	Ремонт, ТСР, Орг.

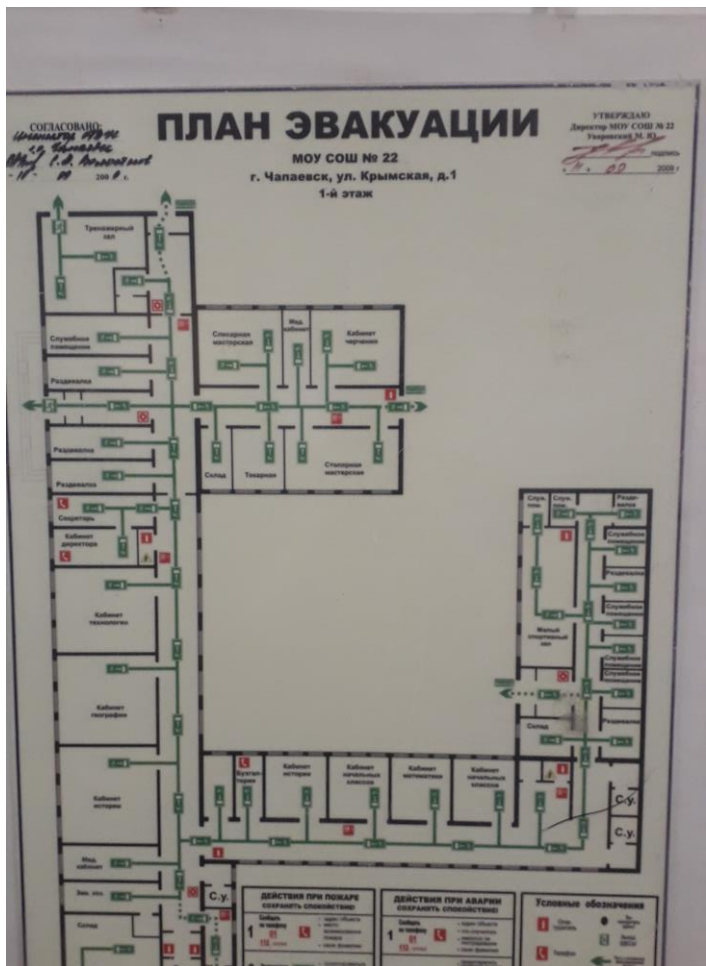
				<p>позажные планы на лестничных площадках, в коридорах, вестибюлях;</p> <ul style="list-style-type: none">- отсутствуют направляющие поручни в коридорах с рельефными обозначениями на них;- отсутствует изменяемый тип покрытия пола (по фактуре, по цвету) перед препятствиями и местом изменения направления движения (входами, подъёмами, лестницами, поворотами коридоров)		<p>рельефных знаков и символов, а также рельефно-точечного шрифта Брайля должны размещаться рядом с дверью со стороны дверной ручки на высоте от 1,2 до 1,6 м:</p> <ul style="list-style-type: none">- перед входом в здание с указанием наименования учреждения, времени оказания услуг (приемных часов);- перед входами во внутренние помещения, в которых оказываются услуги, с указанием номера и назначения помещения СП 59.13330.2016, п.6.5.9;- таблички должны быть контрастного цвета размерами выполненные рельефным шрифтом 50 х 270 мм с названием кабинетов, с дублированием информации шрифтом Брайля, высота точек 0,7 мм, диаметр 1,5 мм.- нанести контрастную маркировку на края дверного полотна и дверные ручки;- разместить на стенах путей эвакуации тактильные знаки контрастного цвета, указывающие направление	
--	--	--	--	--	--	---	--

							к эвакуационному выходу.	
	ОБЩИЕ требования к зоне						<p>на всех структурно-функциональных зонах, начиная с прилегающей территории обеспечить своевременное получение визуальной, акустической и тактильной информации, в т.ч. с учетом потребностей инвалидов с нарушениями зрения.</p> <p>(п. 5.5 СП 59.13330.2012).</p> <p>для инвалидов с нарушением слуха во всех помещениях следует предусмотреть установку светового сигнализатора об эвакуации в случае чрезвычайных ситуаций</p> <ul style="list-style-type: none"> - предоставление инвалидам по слуху, при необходимости, услуги с использованием русского жестового языка, включая обеспечение допуска на объект сурдопереводчика, тифлосурдопереводчика; - наличие копий документов, объявлений, инструкций о порядке предоставления услуги (в том числе, на информационном стенде), выполненных рельефно-точечным шрифтом Брайля и на контрастном фоне, а также аудиоконтур; 	Орг, ТСР, ТР

							<p>- вся информация на объекте должна быть комплексной, идентичной, непрерывной и своевременно ориентировать однозначное опознание мест посещения.</p> <p>Назначить приказом сотрудников ответственных за организацию ситуационной помощи с разработкой должностных инструкций, с проведением обучения правилам оказания ситуационной помощи и инструктажей со всеми сотрудниками.</p>	
--	--	--	--	--	--	--	--	--

II Заключение по зоне:

Наименование структурно-функциональной зоны	Состояние доступности (к пункту 3.4 Акта обследования ОСИ)	Приложение		Рекомендации по адаптации (вид работы) к пункту 4.1 Акта обследования ОСИ
		№ на плане	№ фото	
Система информации (и связи) на объекте	<i>ДУ-И (О,Г,У,К)</i>	нет	№32-37	Организационные мероприятия, ТСП



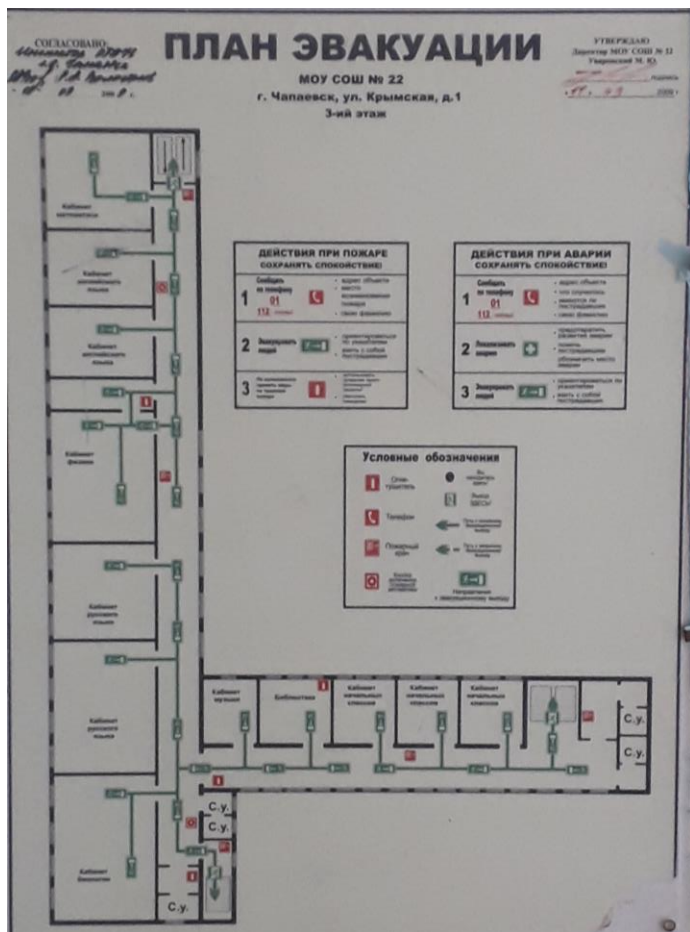
План эвакуации (1 этаж)

Фото №32



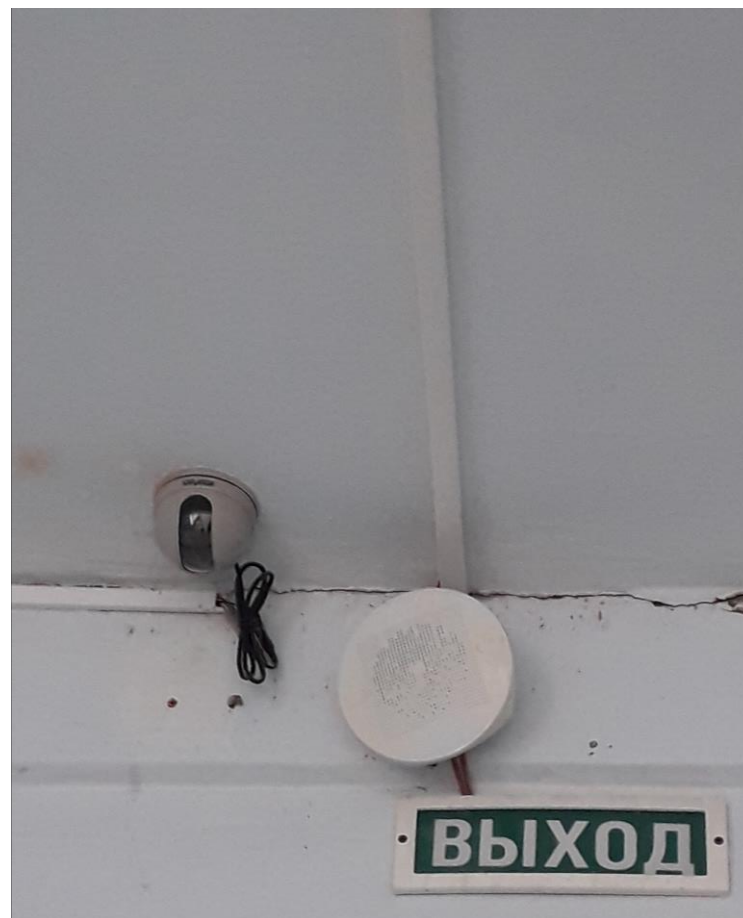
План эвакуации (2 этаж)

Фото №33



План эвакуации (3 этаж)

Фото №34



Визуальные и акустические средства путей эвакуации

Фото №35



Визуальные средства оповещения путей эвакуации

Фото №36



Визуальные средства оповещения путей эвакуации

Фото №37